

MADARAS SZILÁRD

A GAZDASÁGI SZERKEZETVÁLTÁS MUNKAERŐ- FOGLALKOZTATÁSRA ÉS MUNKANÉLKÜLISÉGRE GYAKOROLT HATÁSA AZ 1990–2000 KÖZÖTTI IDŐSZAKBAN, HARGITA MEGYÉBEN ÉS A GYERGYÓI-MEDENCE TELEPÜLÉSEIN

Bevezetés

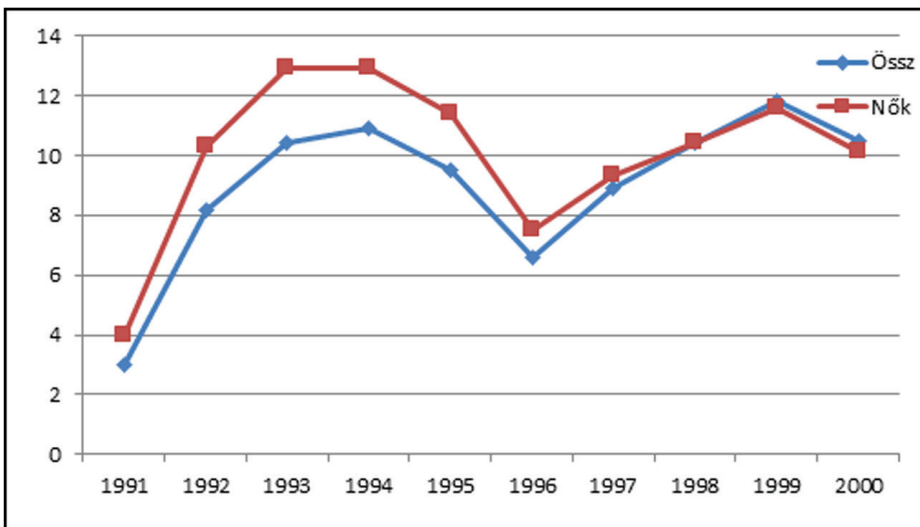
Az 1990 utáni gazdasági szerkezetváltás Romániában nagyjából három fő időszakból áll: az első, az 1990–2000 közötti elsősorban nagy strukturális változásokkal, magas munkanélküliséggel és magas inflációval jellemezhető. A második, 2000–2007 között az Európai Unióhoz való csatlakozást megelőző, felkészülési időszak, már határozottabb stabilitási jeleket mutat, jelentős gazdasági növekedéssel (Bíró és Madaras 2011, Oprescu 2001, Osoian 2005). A harmadikat a 2008-as pénzügyi és gazdasági világválság határozza meg, amelynek hatásai Romániában a munkaerő-foglalkoztatásban a 2010–2011-es években voltak a legnagyobb mértékben érzékelhetőek, és ennek regionális hatásai Hargita megyét érzékenyebben érintették a Központi Régió más megyéivel összehasonlítva (Madaras 2009a, 2009b és Madaras 2014a).

Jelen tanulmány az átmeneti időszak első, 1990–2000 közötti időszakára fókuszál, azonban ki kell hangsúlyozzuk, hogy az ebben az időszakban kialakult foglalkoztatási problémák hosszú távon a következő időszakokra is érezhető hatással voltak, egészen a 2008-as gazdasági válságra való érzékenyebb reagálásban Hargita megye esetében (Madaras 2012). A munkaerő-foglalkoztatásra és munkanélküliségre vonatkozó hivatalos statisztikai adatok sajnos meglehetősen hiányosak a Gyergyói-medence településeire, ezért a vizsgált folyamatok egy részét a Hargita megyei adatok alapján írjuk le, azzal a megjegyzéssel, hogy ezek a szerkezeti átalakulások általánosan jellemzőek a teljes térségre.

Az 1990–2000 közötti, átmeneti időszak foglalkoztatásra és munkanélküliségre vonatkozó legfontosabb jellemzői Romániában

Hogyan jellemezhető ez az időszak, és melyek a foglalkoztatásra és munkanélküliségre vonatkozó legfontosabb hatások Romániában? Az állami vállalatok megszűnésével és/vagy privatizációjával növekedett a munkanélküliség. Az egész időszakra a magas munkanélküliség a jellemző, legmagasabb értékkel (11.8%) 1999-ben. A nők munkanélküliségi rátájának alakulásáról elmondható, hogy a vizsgált időszak első felében egészen 1998-ig magasabb volt, mint az országos átlag, az utolsó két évben viszont kis eltéréssel az országos átlag alatti értékeket mutatott.

1. ábra. A munkanélküliségi ráta és a nők munkanélküliségi rátájának alakulása Romániában 1991–2000 között



(Forrás: INSSE)

Romániában a többi posztoszocialista államokhoz képest a megkésett és lassú gazdasági átmenet jelentős hatással volt a magántulajdonban levő vállalkozásokra, a lehetőségekhez képest erőtlén fejlődésére és a befektetők

hiányára. Ezek a jelenségek egészen a 2000-es évekig érezhetően jelen voltak, ezért van vita egyes szerzők között, hogy mikortól beszélhetünk Romániában működő piacgazdaságról (Oprescu 2001, Osoian 2005, *Nemzeti Foglalkoztatási Terv, 2006 Nemzeti Fejlesztési Terv, 2004-2006*). Az állami munkahelyek megszűnésével felszabadult munkaerő számára a magánvállalkozások relatív alacsony kereslete növelte a mezőgazdaságban foglalkoztatottak és a külföldön munkavállalók arányát. Nagyon jól látható ez a folyamat Románia esetében a foglalkoztatottak számának alakulásánál 1992 és 2000 között. Az 54.15%-os állami tulajdonban levő gazdasági egységeknél dolgozók aránya a vizsgált időszak végére 18.87%-ra csökkent, közben a magán tulajdonban levő egységeknél dolgozók aránya 40.96%-ról 70.38%-ra növekedett, miközben a foglalkoztatottak számának csökkenése az országban 17.49%-os volt.

1. táblázat. A foglalkoztatottak számának alakulása a munkahely tulajdonosi szerkezete szerint Romániában 1992–2000 között

	1992	1993	1994	1995	1996	1997	1998	1999	2000
Összesen (1000 személy)	10458.00	10062.00	10011.60	9493.00	9379.00	9022.70	8812.60	8419.60	8629.30
Állami tul. (%)	54.16	51.63	46.83	44.18	40.83	29.18	23.91	20.83	18.87
Magán tul. (%)	40.96	43.75	49.17	50.72	51.48	57.48	61.80	66.74	70.38
Más/vegyes tul. (%)	4.88	4.62	4.01	5.10	7.69	13.34	14.29	12.44	10.75

(Forrás: Saját számítások, INSSE)

A foglalkoztatott népesség szerkezetében ezek a jelenségek okozták többek között a relatív magas arányát az állami alkalmazottaknak és a mezőgazdaságban foglalkoztatottaknak. Utóbbiak nem munkakönyvvvel alkalmazottak voltak, hanem a legtöbb esetben önfenntartó, kis, családi farmokat jelentettek. A legtöbb esetben kis területen, ún. „nadrágszjij parcellákon” folytattak mezőgazdasági tevékenységet, nélkülözve a korszerű technológiákat, alacsony hatékonysággal és termelékenységgel.

1990 és 2000 között a munkakönyvvel alkalmazottak számának csökkenése mutatja a legjobban az átmeneti időszak legjelentősebb foglalkoztatási problémáját Romániában: a relatív magas foglalkoztatáshoz alacsony alkalmazás társul (Oprescu 2001, Osoian 2005, *Nemzeti Foglalkoztatási Terv, 2006*, *Nemzeti Fejlesztési Terv, 2004-2006*). Konkrét példákat tekintve a szezonális munkások vagy a mezőgazdaságban időszakosan dolgozók a statisztikai módszertan alapján foglalkoztatottakként vannak besorolva. Értelemszerűen ezek a személyek nem voltak állandó alkalmazásban levők (vagyis munkakönyvvel), tehát a társadalombiztosítást és más járulékokat sem fizettek. Ezért a következőkben Hargita megye és a Gyergyói-medence települései esetén is érdemes figyelniük a foglalkoztatottak számának és az alkalmazottak számának alakulására azzal a megjegyzéssel, hogy a második mutató pontosabb helyzetképet ad a térségről. A Gyergyói-kistérség munkaerő foglalkoztatásának kérdése kapcsán előző kutatások rámutattak a mezőgazdasági foglalkoztatás magas arányára, a gazdasági diverzifikáció relatív hiányára, és egyik lehetséges kitörési pontként a turizmus fejlődését nevezték meg (Madaras 2006, 2007 és 2009).

Az alkalmazottak számának a munkahely tulajdonosi szerkezete szerinti változását 1993–2000 között vizsgáltuk Románia esetében. A vizsgált időszak alatt 81.31%-ról 34.89%-ra csökkent az állami tulajdonban levő egységeknél dolgozók száma, miközben 10.89%-ról 42.21%-ra növekedett a magánszférában, és 7.80%-ról 22.89%-ra növekedett a vegyes tulajdonosi formával rendelkező egységeknél dolgozók száma.

2. táblázat. Az alkalmazottak számának alakulása a munkahely tulajdonosi szerkezete szerint Romániában 1993–2000 között

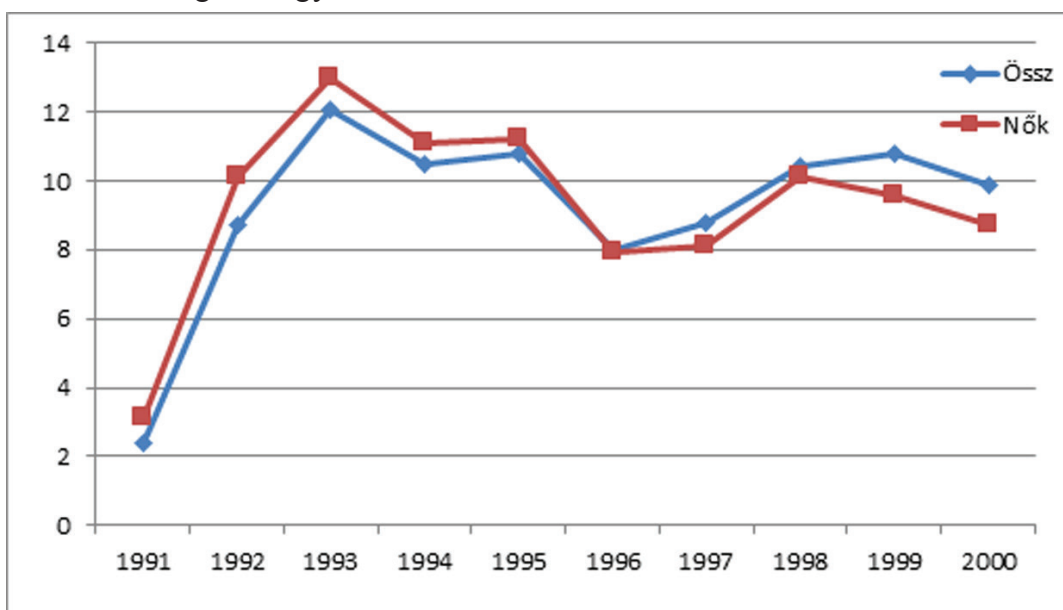
	1993	1994	1995	1996	1997	1998	1999	2000
	(személy)	(személy)	(személy)	(személy)	(személy)	(személy)	(személy)	(személy)
Románia	6671686	6438370	6160442	5938652	5597025	5368673	4760525	4623026
	(%)	(%)	(%)	(%)	(%)	(%)	(%)	(%)
Állami tulajd.	81.31	75.70	69.56	64.44	49.22	40.02	37.01	34.89
Magán tulajd.	10.89	17.53	22.02	22.82	27.32	33.57	37.91	42.21
Vegyes tulajd.	7.80	6.77	8.42	12.73	23.46	26.41	25.08	22.89

(Forrás: Saját számítások, INSSE)

Foglalkoztatás és munkanélküliség Hargita megyében és a Gyergyói-medence településein az 1990–2000 közötti időszakban

A munkanélküliségi ráta alakulása Hargita megyében 1991–2000 között hasonló tendenciát mutat, mint az országos azzal a különbséggel, hogy 1996 után a nők munkanélküliségi rátája a megyei átlag alatt volt. Legmagasabb munkanélküliségi ráta Hargita megyében (12.1%) 1993-ban volt regisztrálva

2. ábra. A munkanélküliségi ráta és a nők munkanélküliségi rátájának alakulása Hargita megyében 1991–2000 között



(Forrás: INSSE)

3. táblázat. Ágazati bontásban a foglalkoztatottak számának alakulása Hargita megyében 1992–2000 között

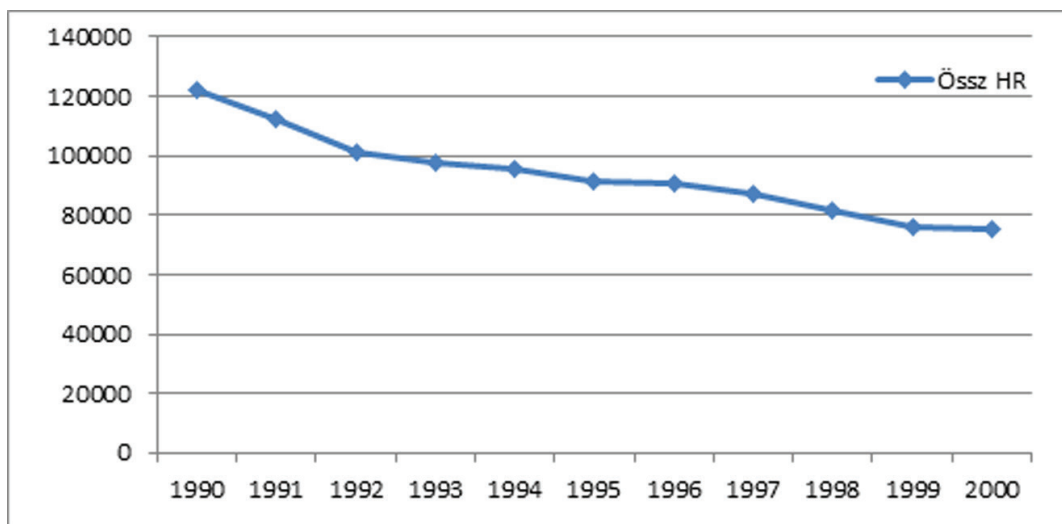
Évek	1992	1993	1994	1995	1996	1997	1998	1999	2000
	(1000 személy)	(1000 személy)	(1000 személy)	(1000 személy)	(1000 személy)	(1000 személy)	(1000 személy)	(1000 személy)	(1000 személy)
Összesen	161.2	155.9	158.2	151	151.4	149.9	144.7	140.7	146
	(%)	(%)	(%)	(%)	(%)	(%)	(%)	(%)	(%)
Mezőgazdaság	33.19	36.37	37.67	37.09	38.44	40.43	40.98	44.21	43.42
Ipar	35.30	33.93	35.59	29.74	32.17	28.35	28.47	26.58	25.00

Építkezés	3.29	3.08	2.72	2.05	1.98	2.27	2.21	1.92	2.05
Kereskedelem	6.27	5.39	4.61	11.85	9.18	11.34	9.88	8.88	9.79
Szolgáltatások	21.96	21.23	19.41	19.27	18.23	17.61	18.45	18.41	19.73

(Forrás: Saját számítások, INSSE)

A megyei foglalkoztatás helyzetéről az 1992–2000 közötti időszakban elmondható, hogy a foglalkoztatottak száma 15.200 személlyel csökkent, a gazdasági ágazatok szerinti bontásban jelentősen emelkedett a mezőgazdaságban és csökkent az iparban foglalkoztatottak aránya.

3. ábra. Az alkalmazottak számának alakulása Hargita megyében 1991–2000 között



(Forrás: INSSE)

Harghita megye esetében az alkalmazottak száma az 1990-es 122.384 értékről 2000-re 75.195-ra csökkent, ami 39.56%-os csökkenést jelent. Hasonlóan magas az 1991–2000 közötti csökkenés is, ami 32.99%-os Harghita megyében, miközben Romániában összesen ebben az időszakban 38.96%-al csökkent az alkalmazottak száma. Amint a bevezetőben megfogalmaztuk, ez sokkal jelentősebb probléma, mint a foglalkoztatottak számának csökkenése (3. ábra).

Az 1993–2000 közötti időszakban az alkalmazottak számának alakulása a munkahely tulajdonosi szerkezete szerint Hargita megyében hasonló tendenciát mutatott, mint Románia esetében: jelentősen csökkent az állami alkalmazottak aránya a magántulajdonban, illetve vegyes tulajdonban levő egységeknél dolgozók arányához képest.

4. táblázat. Az alkalmazottak számának alakulása a munkahely tulajdonosi szerkezete szerint Hargita megyében 1993–2000 között

	1993	1994	1995	1996	1997	1998	1999	2000
Hargita megye	(személy)	(személy)	(személy)	(személy)	(személy)	(személy)	(személy)	(személy)
	97774	95747	91047	90370	86945	81558	75992	75195
	(%)	(%)	(%)	(%)	(%)	(%)	(%)	(%)
Állami tulajd.	77.47	66.38	67.11	62.92	44.72	35.54	33.05	32.89
Magán tulajd.	12.32	25.68	25.31	26.17	33.93	40.71	45.55	44.85
Vegyes tulajd.	10.21	7.94	7.58	10.91	21.36	23.75	21.41	22.26

(Forrás: Saját számítások, INSSE)

A Gyergyói-medence településeit vizsgálva 1991–2000 között az alkalmazottak száma összesen 17.338-ról 7600-ra csökkent, ami 56.17%-os, vagyis nagyobb arányú csökkenést jelent, mint a megyei átlag. A települések szerkezeti bontásában megfigyelhetjük Gyergyószentmiklósnak térségbeli központi szerepét (Madaras 2006 és Madaras 2009) a foglalkoztatás tekintetében is, ugyanis a munkahelyek 67.22%-a a vizsgált időszak végén, 2000-ben itt volt regisztrálva. Az 1991–2000 közötti csökkenésről elmondható, hogy arányaiban legnagyobb mértékben sorrendben: Gyergyóújfaluban, Gyergyószárhegyen és Gyergyószentmiklóson szűntek meg a munkahelyek, míg Gyergyóalfaluban és Gyergyóremetén növekedett a munkahelyek száma. A csökkenés nem egyenletes, 2000-ben Gyergyóalfaluban és Gyergyóremetén, 1999-ben Gyergyóújfaluban volt a többi évekhez képest magas az alkalmazottak száma.

5. táblázat. Az alkalmazottak számának alakulása a Gyergyói-medence településein 1991–2000 között

	1991	1992	1993	1994	1995	1996	1997	1998	1999	2000	1991/ 2000
	(Alk. szám)	(Alk. szám)	(Alk. szám)	(Alk. szám)	(Alk. szám)	(Alk. szám)	(Alk. szám)	(Alk. szám)	(Alk. szám)	(Alk. szám)	(%)
Gyergyói-medence települései összesen	17338	14024	14129	13638	10223	9666	9377	9013	9351	7600	-56.17
	(%)	(%)	(%)	(%)	(%)	(%)	(%)	(%)	(%)	(%)	(%)
Gyergyószentmiklós	81.79	79.33	79.29	80.14	78.60	78.11	78.12	79.98	68.68	67.22	-63.97
Gyergyóalfalu	3.06	2.85	3.02	3.13	1.89	2.40	2.66	2.30	2.12	11.71	67.92
Gyergyócsomafalva	1.36	1.69	1.70	1.97	1.23	1.75	2.30	2.04	2.78	3.03	-2.54
Gyergyóditró	2.38	3.17	3.17	2.78	6.06	5.99	6.33	4.89	4.65	4.32	-20.39
Gyergyószárhegy	3.07	2.26	2.47	2.13	1.56	1.69	1.73	1.75	1.98	1.29	-81.58
Gyergyóremete	2.45	3.15	3.21	2.56	3.98	4.03	3.32	3.37	3.23	8.03	43.87
Gyergyóújfalu	4.20	4.55	4.54	4.16	4.67	4.62	4.43	3.99	13.40	1.07	-88.87
Vasláb	1.70	3.00	2.60	3.13	2.02	1.41	1.12	1.66	3.17	3.34	-13.90

(Forrás: Saját számítások, INSSE)

A Hargita megyében működő gazdasági egységek alkalmazottak száma szerinti bontására vonatkozó statisztikai adatok 1997 után állnak rendelkezésre. Az adatok alapján megállapíthatjuk, hogy 1997 és 2000 között Hargita megyében magas volt a kis- és középvállalkozások aránya. 2000-re a 10–49 közötti alkalmazottal rendelkező vállalkozások száma 102-vel, míg az 50–249 közötti alkalmazottal rendelkező vállalkozások száma 28-al növekedett.

6. táblázat. A működő gazdasági egységek száma, az alkalmazottak száma szerinti bontásban Hargita megyében, 1997–2000 között

	1997	1998	1999	2000
Összesen	4958	5010	4993	4853
0–9 személy	86.33	85.83	85.30	83.43

10–49 szem.	10.81	11.24	11.72	13.15
50–249 szem.	2.12	2.18	2.20	2.74
250 v. a. több szem.	0.75	0.76	0.78	0.68

(Forrás: Saját számítások, INSSE)

Következtetés

Az egyik elsődleges következtetés az 1990–2000 közötti időszak munkaerő-foglalkoztatását vizsgálva Hargita megyében és a Gyergyói-medence településein az, hogy az ipari foglalkoztatás csökkent. Az állami munkahelyek megszűnésével felszabadult munkaerő elsősorban a mezőgazdaságban helyezkedett el (legtöbbször időszakos alkalmazottként vagy önfenntartó, kisméretű családi farmokban, gazdaságokban), így növekedett a mezőgazdasági foglalkoztatás.

Jelentős volt a vizsgált időszakban a munkanélküliség növekedése, a munkanélküliségi ráta Hargita megyében 1993-ban volt a maximumon (12.1%-on), míg 2000-re 9.9%-ot regisztráltak.

Az alkalmazottak száma Hargita megyében 1991 és 2000 között 32.99%-al csökkent, míg ugyanezen időszak alatt a Gyergyói-medence településein összesen 56.17%-al. Arányaiban tehát sokkal jelentősebb volt a mi térségünkben a munkahelyek megszűnése, mint a megyei vagy az országos átlag, mert ebben az időszakban 38.96%-al csökkent az alkalmazottak száma Romániában.

Ha a Gyergyói-medence településeit mint földrajzilag összefüggő entitást, mint kistérséget nézzük, ahogyan előző kutatások már rávilágítottak (Madaras 2006 és Madaras 2009), ebből az elemzésből is kitűnik, hogy jelentős, térségközponti szerepe van Gyergyószentmiklós megyei jogú városnak, és ez a foglalkoztatás terén is megnyilvánul.

Összességében elmondható, hogy 2000-re a munkapiaci kereslet messze alacsonyabb volt a szükségesnél, bár a magánszektor munkahelyteremtő képessége jelentősen növekedett a vizsgált időszakban. Ez utóbbi szerkezetét vizsgálva azt láttuk, hogy Hargita megyében nagyon magas volt a kis- és középvállalkozások aránya (2000-ben 96.58%).

A kutatás az 1990–2000 közötti időszak szerkezeti változásaira vonatkozott, ami egyben az átmeneti periódus első időszakát jelenti

Romániában. Meghatározó időszak volt ez Hargita megyében, és a Gyergyóimedence településein is. A legfontosabb gazdasági-szerkezeti változások ekkor következtek be, így ezek hatása máig aktuális, amennyiben térségünkben a mezőgazdasági túlfoglalkoztatottságot, a munkahelyek hiányát és a

munkanélküliséget nézzük.

SZILÁRD MADARAS: IMPACTUL SCHIMBĂRII STRUCTURII
ECONOMICE DIN PERIOADA 1990-2000 ASUPRA FORȚEI DE MUNCĂ ȘI A
ȘOMAJULUI ÎN JUDEȚUL HARGHITA ȘI ÎN LOCALITĂȚILE DEPRESIUNII
GIURGEULUI

Perioada 1990-2000 reprezintă prima mare etapă de tranziție în procesul de schimbare structurală a economiei în România. Prezentul studiu analizează impactul acestei schimbări asupra forței de muncă și a șomajului în județul Harghita, respectiv în localitățile Depresiunii Giurgeului: Gheorgheni, Joseni, Ciumani, Ditrău, Lăzarea, Remetea, Suseni și Voșlobeni.

SZILÁRD MADARAS: THE IMPACT OF THE 1990-2000
PERIOD'S STRUCTURAL ECONOMIC CHANGES ON EMPLOYMENT AND
UNEMPLOYMENT IN HARGHITA COUNTY AND THE GIURGEU BASIN'S
SETTLEMENTS

The 1990-2000 period represents the first great transition in the structural changes that occurred in Romanian economy. The study analyses this change's impact on employment and unemployment in Harghita county and the Giurgeu Basin's localities: Gheorgheni, Joseni, Ciumani, Ditrău, Lăzarea, Remetea, Suseni and Voșlobeni.